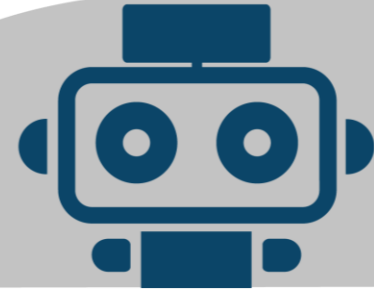
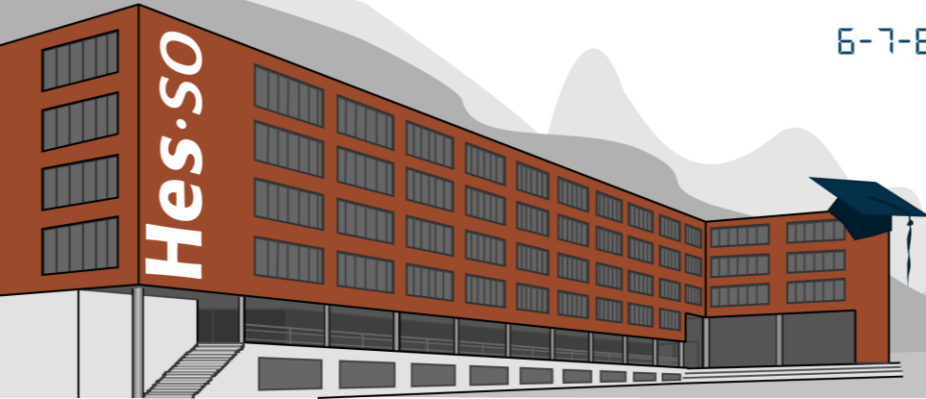


MOODLEMOOT MAHARAHUI

6-7-8 JUILLET 2016



MOODLE : UN OUTIL AU SERVICE DE LA MODERNISATION DES SYSTÈMES ÉDUCATIFS EN AFRIQUE FRANCOPHONE

Bernard Dumont (France)

Pascal Tshimanga et Honoré Nzambu

(République Démocratique du Congo)

Hes·so

Haute Ecole Spécialisée
de Suisse occidentale

- Acquis et perspectives en Afrique francophone
- Un exemple d'utilisation au Mali
- Etude de cas : Moodle en RDC

ACQUIS ET PERSPECTIVES EN AFRIQUE FRANCOPHONE

- Moodle en Afrique francophone : forces, faiblesses, opportunités et menaces (Analyse SWOT)
- L'appui de Moodle à l'enseignement supérieur
- L'appui de Moodle à la formation des enseignants du primaire

ANALYSE SWOT

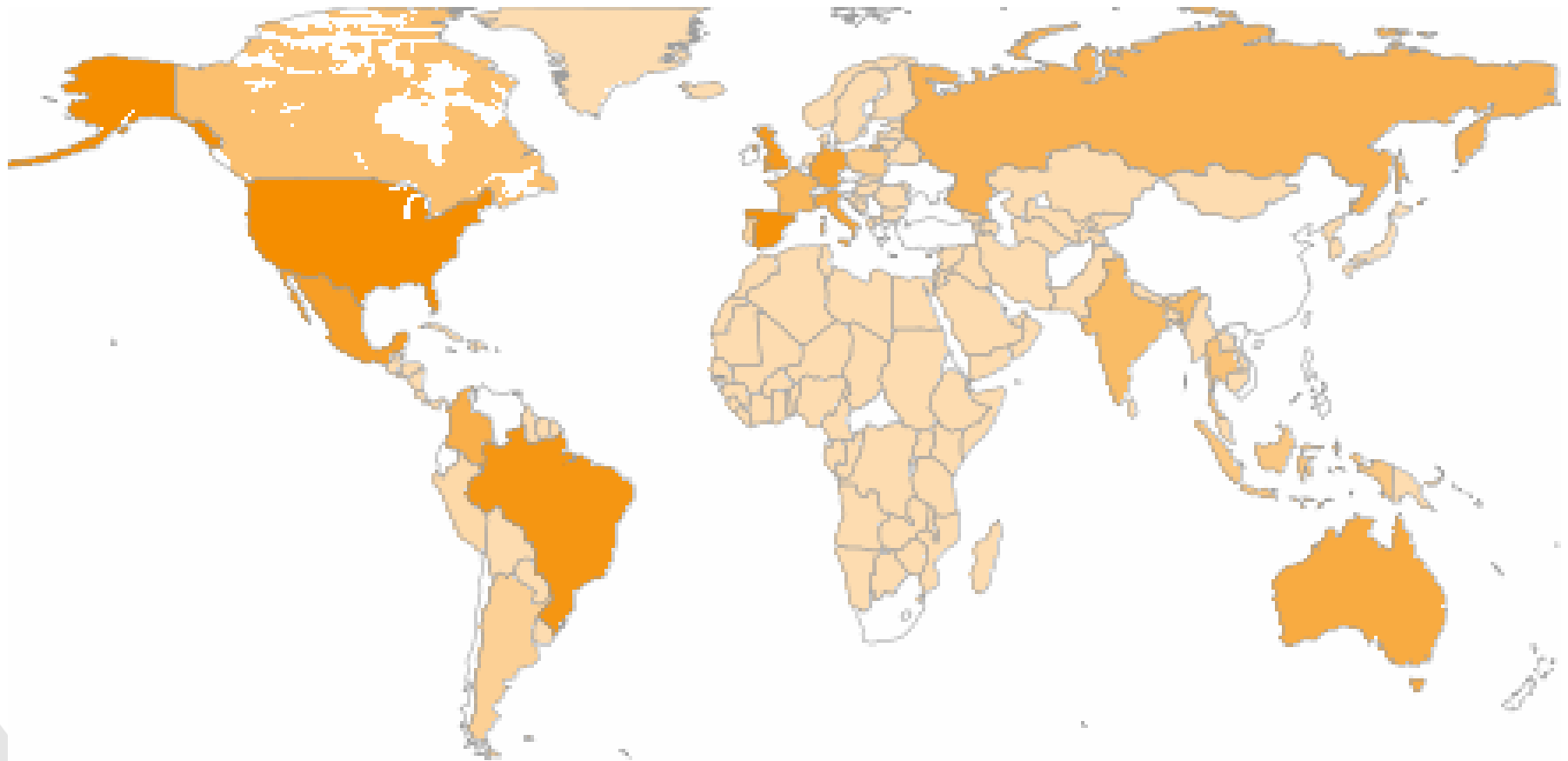


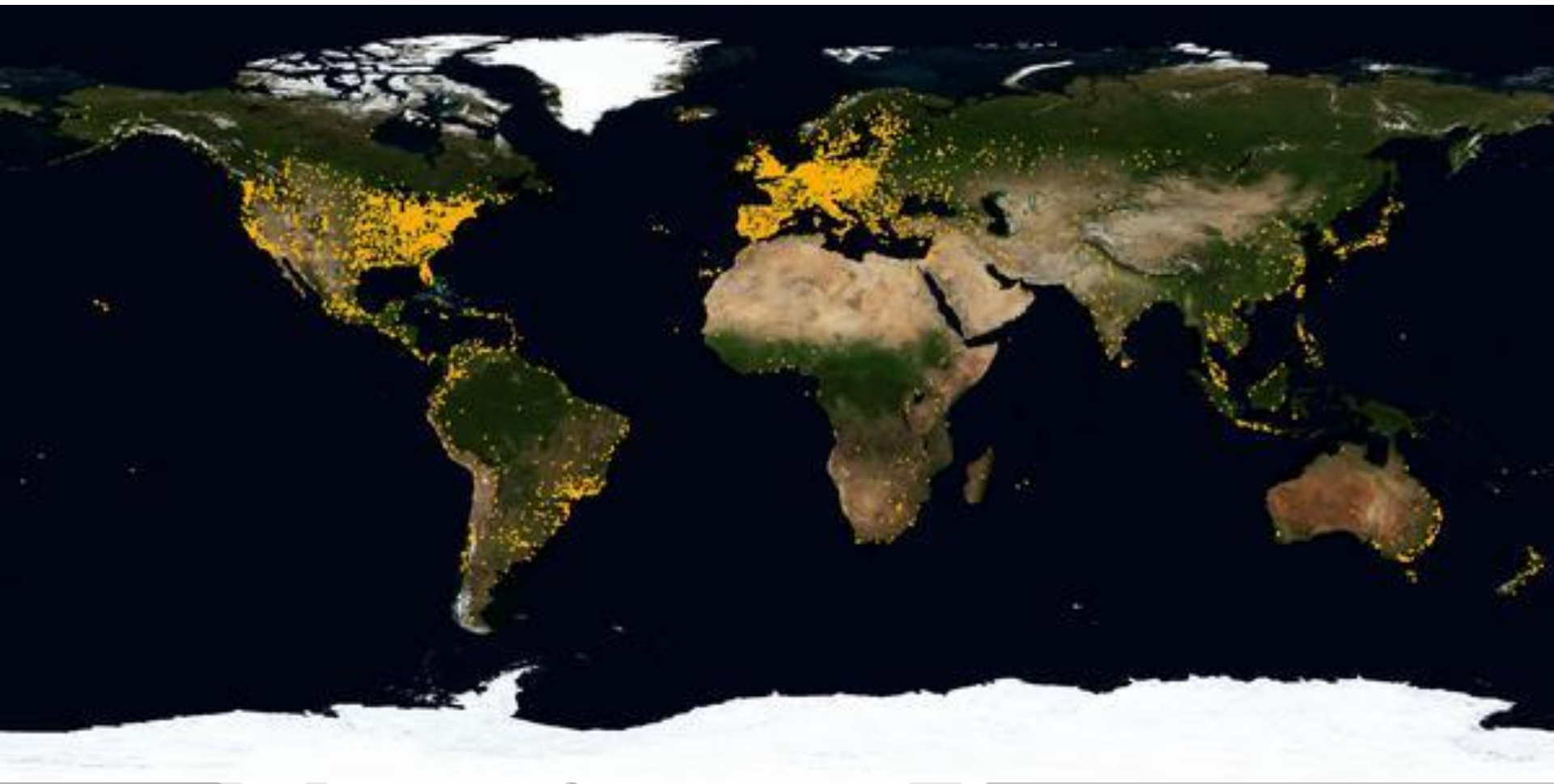


- Gratuit au départ : *pas le plus important dans le cas de projets financés par des bailleurs de fonds internationaux*
- Evolutif sans surcoût financier : très important pour faciliter la pérennisation des dispositifs mis en place lorsque les financements externes cessent



- Variété des entités utilisatrices et des thèmes de formation
- Exemple au Burkina Faso :
 - 26 sites (dont 14 privés) avec par exemple :
 - Formation aux SIG (systèmes d'information géographiques)
 - Formation dans le domaine de la finance et des banques en cyrillique
 - Formation aux piles et systèmes photovoltaïques





Weaknesses

W

Faiblesses

MOODLEMOOT
MAHARAHUI

Afghanistan Afrique du Sud Albanie Algérie Allemagne Antarctique Antigua-et-Barbuda Arabie saoudite Argentine

Arménie Aruba Australie Autriche Azerbaïdjan Bahamas Bahreïn Bangladesh Barbade Belgique Belize Bhoutan Bolivie (État plurinational de)

Bonaire, Saint-Eustache et Saba Bosnie-Herzégovine Botswana Brunei Darussalam Brésil Bulgarie Burkina Faso Bélarus Bénin Cambodge Cameroun

Canada Cap-Vert Chili Chine Chypre Colombie Comores Congo Costa Rica Croatie Cuba Curaçao Côte d'Ivoire Danemark Djibouti

Dominique El Salvador Espagne Estonie Ex-République yougoslave de Macédoine Fidji Finlande France Fédération de

Russie Gabon Gambie Ghana Gibraltar Grenade Groenland Grèce Guadeloupe Guam Guatemala Guernesey Guinée Guyana Guyane française Géorgie Haïti

Honduras Hong-kong Hongrie Inde Indonésie Iran (République islamique d') Iraq Irlande Islande Israël Italie Jamaïque Japon Jersey

Jordanie Kazakhstan Kenya Kirghizistan Koweït Lesotho Lettonie Liban Libye Libéria Liechtenstein Lituanie Luxembourg Macao Madagascar Malaisie Malawi

Maldives Mali Malte Maroc Martinique Maurice Mauritanie Mayotte Mexique Monaco Mongolie Monténégro Mozambique Myanmar Namibie Nicaragua

Niger Nigéria Norvège Nouvelle-Calédonie Nouvelle-Zélande Népal Oman Ouganda Ouzbékistan Pakistan Palaos Panama Papouasie-Nouvelle-Guinée Paraguay

Pays-Bas Philippines Pologne Polynésie française Porto Rico Portugal Pérou Qatar Roumanie Royaume-Uni Rwanda

République Dominicaine République Démocratique du Congo République arabe syrienne République de Corée République de Moldova République démocratique populaire Lao

République populaire démocratique de Corée République tchèque République-Unie de Tanzanie Réunion Sahara occidental Saint-Kitts-et-Nevis Saint-Vincent-et-les Grenadines

Sainte-Lucie Samoa Samoa américaines Sao Tomé-et-Principe Serbie Sierra Leone Singapour Slovaquie Slovénie Somalie Soudan Sri Lanka Suisse Suriname

Suède Swaziland Sénégal Tadjikistan Taïwan Tchad Thaïlande Timor-Leste Togo Tonga Trinité-et-Tobago Tunisie Turkménistan Turquie Ukraine

Uruguay Vanuatu Venezuela (République bolivarienne du) Viet Nam Yémen Zambie Zimbabwe Égypte Émirats arabes unis Équateur État de Palestine

États-Unis Éthiopie Île Christmas Île de Man Îles Caïmanes Îles Cook Îles Falkland (Malvinas) Îles Féroé Îles Mariannes septentrionales Îles Salomon Îles Turques et Caïques Îles

Viernes américaines Îles d'Åland Îles mineures éloignées des États-Unis



- Inclus dans toutes les formations de l'Agence Universitaire de la Francophonie (AUF)
- Initiation de tous les utilisateurs de ses Campus Numériques Francophones
- Adapté à la situation africaine où Internet n'est pas facilement accessible et où l'énergie électrique est rare et irrégulière
 - Disponibilité d'une application Moodle fonctionnant sur tablettes et téléphones
 - Pouvant fonctionner *off line*



- Concurrence rude des plateformes commerciales mises en valeur par des représentants « bons vendeurs ».
- Pas de représentant officiel ou de « communicant » dans chaque pays.
- Prise de décision sur le choix d'une plateforme par des cadres des ministères de l'éducation n'ayant que peu ou pas de connaissances sur les outils disponibles en général et sur Moodle en particulier.

ENSEIGNEMENT SUPÉRIEUR



- Un acteur majeur : **l'Agence Universitaire de la Francophonie** (AUF - www.auf.org)
- Une présence active et de longue date sur le terrain, au service des universités
- Les **Campus Numériques Francophones** (CNF)
- Très bien implantés au Maghreb (Alger, Rabat, Tunis)
- en Afrique de l'Ouest (Abidjan, Bamako, Conakry, Cotonou, Dakar, Lomé, Niamey, Nouakchott et Ouagadougou)
- et en Afrique centrale et des Grands Lacs (Bangui, Brazzaville, Bujumbura, Kinshasa, Libreville, Lubumbashi, N'Djamena, Ngaoundéré, Yaoundé)

- Le soutien à des formations universitaires à distance, diplômantes ou certifiantes, presque toutes sur Moodle (91 en 2016)
- Un « incubateur doctoral » utilisant Moodle pour faciliter la mise en réseau de jeunes chercheurs
- Un accès à l'information scientifique et technique
- Une formation professionnelle dans les métiers du numérique

- Des demandes d'amélioration pour l'AUF :
 - Etre informé à l'avance sur les développements en cours pour anticiper les changements et faciliter les évolutions (réseau international avec temps de réaction important)
 - Possibilité d'un vrai multilinguisme pour des publics dont la langue française n'est pas la langue maternelle

*Informations recueillies auprès de **Mona Laroussi**, Directrice exécutive, Institut de la Francophonie pour l'Ingénierie de la connaissance et la formation à distance (IFIC)*

FORMATION DES ENSEIGNANTS DU PRIMAIRE



FORMATION DES ENSEIGNANTS DU PRIMAIRE

- Une situation difficile et parfois dramatique dans l'enseignement primaire
- Une forte croissance du nombre d'élèves
- Des classes pléthoriques (une centaine d'élèves parfois plus)
- Des ressources rares pour les enseignants (livres du maître) et encore plus pour les élèves (peu de manuels, quelques cahiers, l'ardoise reste le moyen de communication avec l'enseignant pendant les cours)

FORMATION DES ENSEIGNANTS DU PRIMAIRE

- Problème généralisé du manque d'enseignants formés
- Budgets nationaux insuffisants pour faire face aux besoins
- Complétés par des prises en charge « communautaires » d'enseignants locaux avec un faible niveau d'études et sans formation professionnelle

FORMATION DES ENSEIGNANTS DU PRIMAIRE

- Projets supportés par des bailleurs internationaux pour renforcer les connaissances des maîtres et améliorer leurs compétences professionnelles
- La formation à distance est souvent utilisée pour prendre en compte à la fois :
 - le grand nombre de personnes à former
 - le besoin de ressources de qualité
 - les problèmes de déplacement (temps et coût / remplacement impossible)

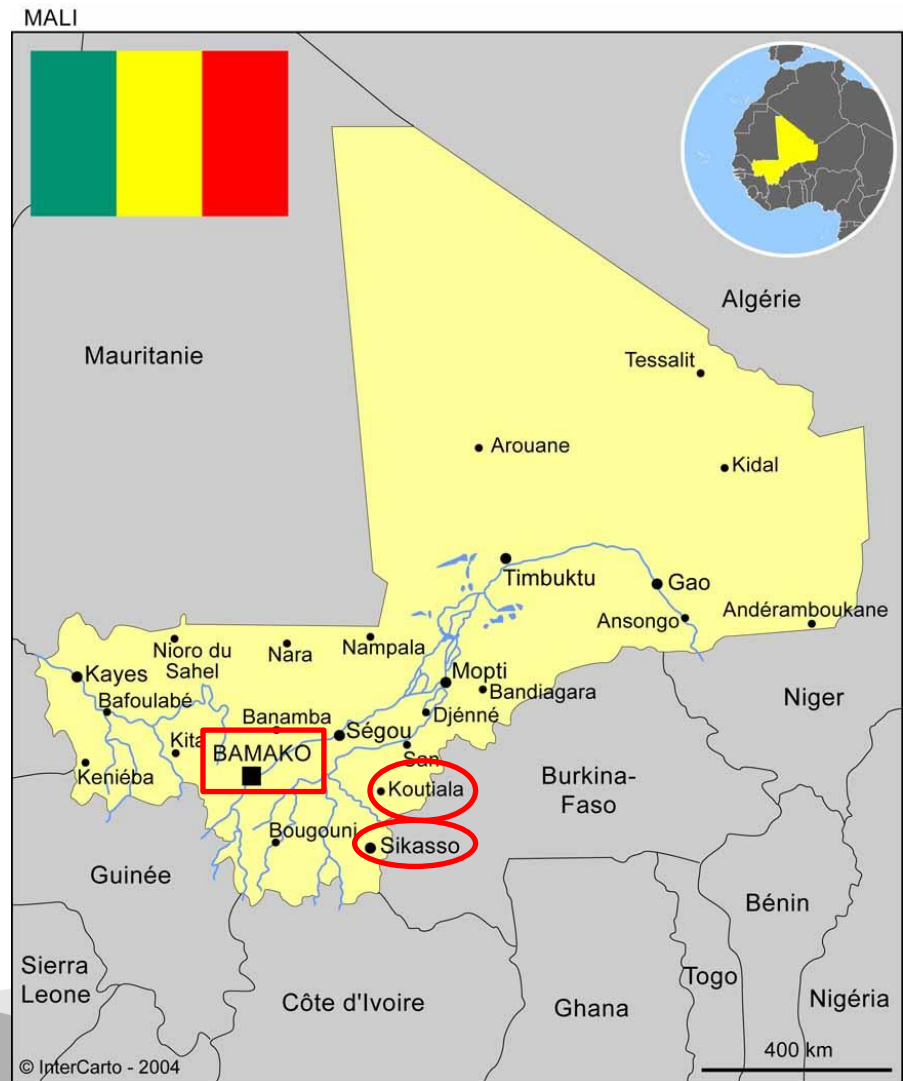
FORMATION DES ENSEIGNANTS DU PRIMAIRE

- Moodle peut aisément s'intégrer à ce type de projets :
- Possibilité de s'appuyer sur des ressources humaines ayant déjà une certaine expérience et sur des infrastructures existantes
- Faibles coûts de mise en œuvre de cours
- Possibilités variées d'utilisation *on line* et *off line*
- Pérennité facilitée en l'absence de coûts récurrents (pas d'abonnement) et ponctuels (mises à jour et suivi de l'évolution des matériels)

FORMATION DES ENSEIGNANTS DU PRIMAIRE

- Moodle peut aisément s'intégrer à ce type de projets à condition :
 - De ne pas vouloir copier les dispositifs existant dans les pays développés
 - D'identifier les différents utilisateurs potentiels et les usages qu'ils pourront faire de la plateforme
 - De prendre en compte l'environnement de travail et énergétique des différents utilisateurs (accès à l'électricité, à un réseau téléphonique, à Internet)

PROJET ATIC - MALI



17,5 millions d'habitants
1 240 192 km² (30 x Suisse)

PROJET ATIC - MALI

- Le projet se propose de travailler avec 280 écoles primaires rurales des régions de Sikasso et Koutiala.
- Cela représente 560 maîtres des niveaux concernés (5^{ème} et 6^{ème} années du primaire) et leurs directeurs (au plus 280), soit un total de 840 personnes.
- Il s'appuie sur les principes des formations hybrides tutorées, à distance et lors de regroupements de proximité.
- Le dispositif vise à axer les efforts de formation sur les mathématiques et les sciences (de l'observation).
- Projet piloté par l'ONG « Aide et Action International », financé par l'AUF et l'Agence française de développement (AFD) avec la participation d'Orange (Orange Mali et Orange Lab).
- Mars 2016 – Février 2018

PROJET ATIC - MALI

- Le dispositif humain :
 - Une équipe de concepteurs des scénarios pédagogiques et des ressources numériques, nommée par le Ministère.
 - Elle comprend 7 spécialistes de l'enseignement primaire pour les contenus (4 en mathématiques, 3 en sciences) et une professeure d'informatique pour la médiatisation des ressources
 - Des tuteurs : conseillers pédagogiques formés au tutorat et à l'utilisation des technologies du dispositif, ils animent un regroupement mensuel et assurent le suivi individuel des participants
 - Deux conseillers chargés d'encadrer les tuteurs (un par région)
 - Une chef de projet basée à Sikasso
 - Deux experts internationaux en appui à l'équipe de conception

PROJET ATIC - MALI

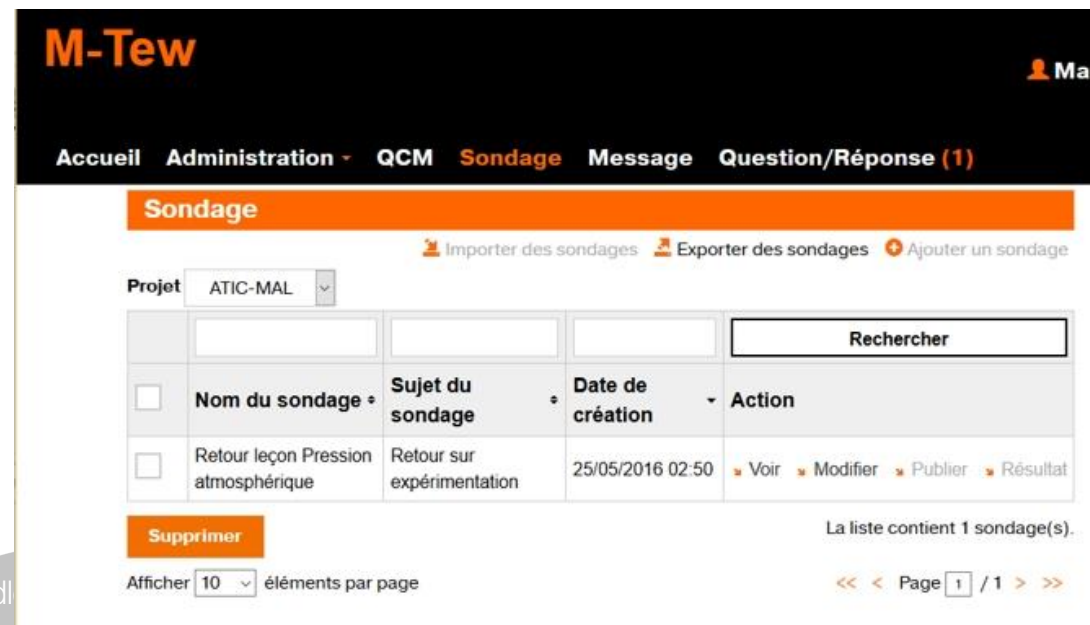
- Le dispositif technologique est basé sur du m-Learning.
- Les enseignants reçoivent un téléphone (smartphone) permettant gratuitement d'appeler et d'envoyer des sms à leur tuteur et à tous les participants au projet, avec l'application Moodle et une carte mémoire pour stocker les ressources liées aux leçons expérimentales.
- Les 24 tuteurs reçoivent, en plus du téléphone, une tablette avec chargeur solaire, avec l'application Moodle, toutes les ressources du projet, un mini-serveur Raspberry (avec Moodle et wifi) et un mini-projecteur pour l'animation des regroupements mensuels.

PROJET ATIC - MALI

- Lors de ces regroupements les participants connectent leurs téléphones au mini-serveur pour télécharger les ressources des leçons de la période à venir (download) et les résultats de leur travail personnel pendant la période écoulée (upload).
- La formation sur Moodle est hébergée par le Campus Numérique de Bamako.

PROJET ATIC - MALI

- Des outils spécifiques Orange (M-Tew) permettent de questionner par téléphone tout ou partie des participants, recueillir instantanément les réponses et obtenir des statistiques.
- Ces outils seront notamment utilisés pour des tests de niveau et des feedbacks sur les expérimentations en classe. Les données recueillies seront immédiatement disponibles pour les tuteurs et l'équipe projet.



M-Tew

Accueil Administration - QCM **Sondage** Message Question/Réponse (1)

Sondage

Importer des sondages Exporter des sondages Ajouter un sondage

Projet ATIC-MAL

	Nom du sondage	Sujet du sondage	Date de création	Action
<input type="checkbox"/>	Retour leçon Pression atmosphérique	Retour sur expérimentation	25/05/2016 02:50	Voir Modifier Publier Résultat

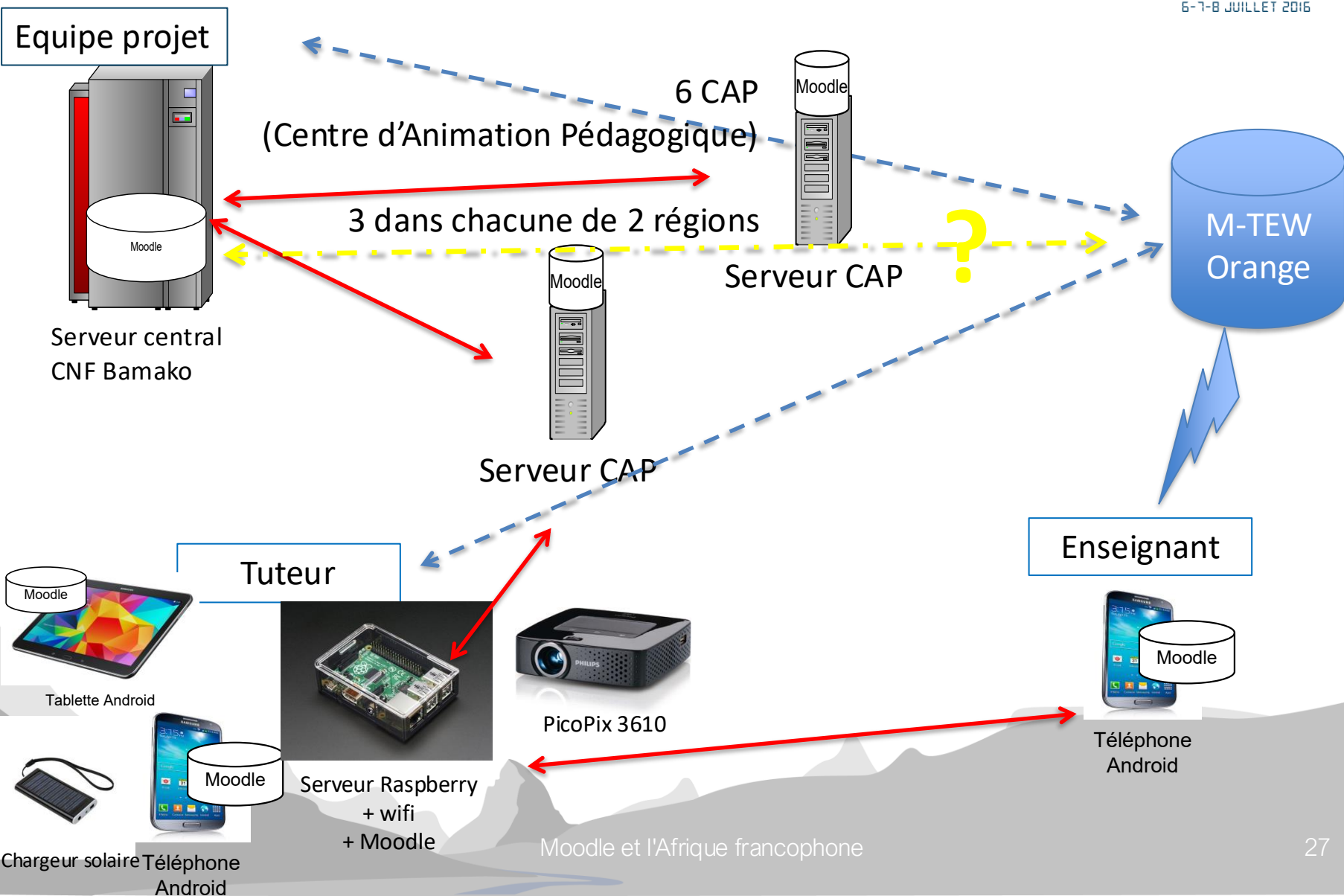
Supprimer

La liste contient 1 sondage(s).

Afficher 10 éléments par page

<< < Page 1 / 1 > >>

PROJET ATIC - MALI



ETUDE DE CAS : MOODLE EN RDC



80 millions d'habitants
2 345 410 km² (57 x Suisse)

PAYSAGE ÉDUCATIF – RDC

- Choix stratégiques et politiques sectorielles
 - Loi-cadre de l'enseignement (février 2014): intégration pédagogique des TICs et choix de **l'enseignement à distance** comme une **option fondamentale de l'enseignement national**
 - Politique Nationale de l'Enseignement Ouvert et à Distance (EOD)/SADC (juillet 2012)



PAYSAGE ÉDUCATIF – RDC

- Choix stratégiques et politiques sectorielles (suite)
 - Stratégie Sectorielle de l'Education et de la Formation (2016-2025) :
 - Réforme des « humanités pédagogiques » (niveaux primaire et secondaire)
 - Réforme LMD : Moodle au service de la réforme curriculaire (niveau supérieur)

Moodle 2020

Non connecté. (Connexion)
Français (fr)

Menu principal


- Brèves

Navigation

- Accueil
- Brèves
- Cours

Brèves

Créer vos espaces des cours et animer vos classes avec Moodle 2020
par System Administrator, jeudi 18 janvier 2014, 11:39

 Moodle 2020

Une communauté virtuelle d'échanges au sein du réseau des institutions de formation en Gestion des Ressources Naturelles Renouvelables (GRNR).

Toute personne extérieure au réseau peut intégrer la communauté sur demande grâce à une inscription en ligne.

Ouvrir un compte utilisateur

Sur cette plateforme, vous pouvez en tant qu'apprenant, accéder à des ressources en ligne, communiquer en synchrone ou en asynchrone avec vos pairs; en tant qu'enseignant-tuteur vous pouvez animer une communauté virtuelle et en tant qu'enseignant-concepteur, vous pouvez créer un enseignement ouvert et distant allant de la création d'un cours à l'évaluation des apprentissages en passant par l'organisation des réunions en ligne.

Plateforme elearning du réseau des institutions de la Stratégie 2020.

News

Concours Moodle 2020

Ce concours récompense les meilleures équipes pédagogiques du réseau 2020

Calendrier

juillet 2016

Di	Lu	Ma	Me	Je	Ve	Sa
						1 2
3	4	5	6	7	8	9
10	11	12	13	14	15	16
17	18	19	20	21	22	23

PAYSAGE ÉDUCATIF – RDC

- Choix stratégiques et politiques sectorielles (suite)
 - Formation continue des enseignants du primaire :
 - Immensité du pays (un 'sous-continent')



PAYSAGE ÉDUCATIF – RDC

- Choix stratégiques et politiques sectorielles (suite)
 - Formation continue des enseignants du primaire :
 - Immensité du pays (un 'sous-continent')
 - Problème d'accessibilité
 - Nombre important d'enseignants à former et dispersion à travers le pays



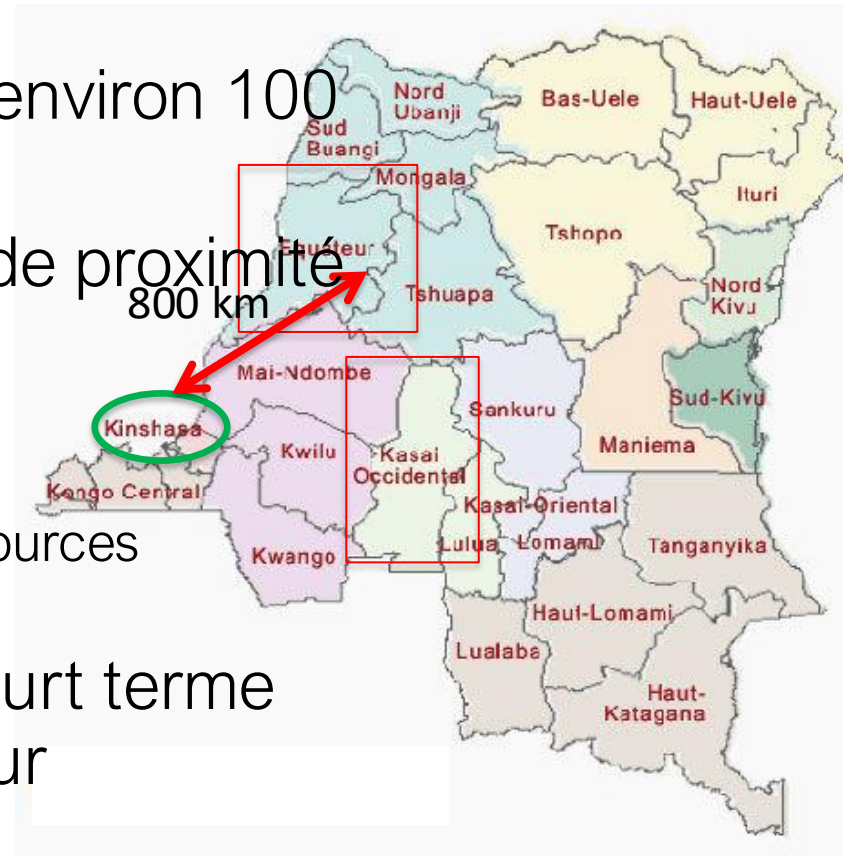
- Choix stratégiques et politiques sectorielles (suite)
 - Un dispositif technologique sous Moodle en appui à la formation à distance des enseignants
 - très faible débit d'internet pour des coûts généralement très élevés
 - problème d'irrégularité de l'énergie électrique
 - problème de l'hébergement de la plateforme
 - arrivée du numérique et faible niveau de maîtrise de l'outil informatique
 - problème de qualification des personnels techniques et d'encadrement

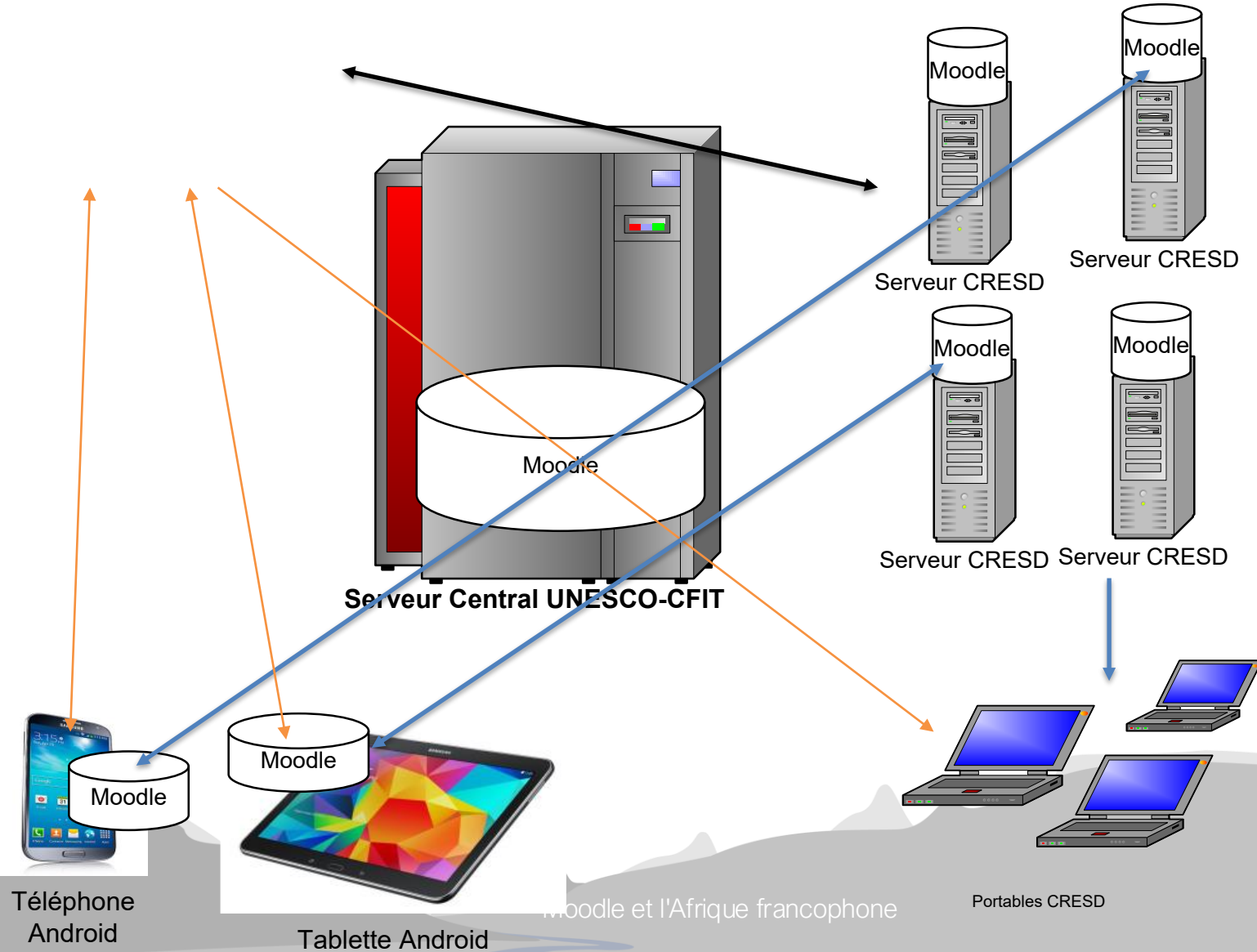
PAYSAGE ÉDUCATIF – RDC

- Choix stratégiques et politiques sectorielles (suite)
 - Politique d'enseignement en langues nationales
 - degrés élémentaire et moyen
 - transition vers le français en 4^{ème} année
 - 4 langues nationales (et 400+ dialectes)
 - les évaluations de type EGRA confortent ce choix politique
 - l'avenir de Moodle se joue aussi dans le multilinguisme

DISPOSITIF FOAD ENSEIGNEMENT PRIMAIRE

- Formation des maîtres (environ 100 000)
- 2333 réseaux d'écoles de proximité
- 406 inspecteurs
- 100 conseillers
- 35 CRESD (Centre de ressources éducatives de la sous-division)
- Passage à l'échelle à court terme (Partenariat Mondial pour l'Education – 100 M\$)





MOODLE – RDC - DEMAIN

- Quel serait le meilleur moyen de synchroniser les différents serveurs abritant Moodle (niveau central & niveau sous-provincial) ?
- Quelle place pour les activités hors ligne ?
- Quelle est la meilleure approche d'introduire un tel outil auprès d'utilisateurs novices en informatique et d'assurer un meilleur fonctionnement des CRESO ?

MOODLE DEMAIN POUR L'AFRIQUE

- Sensibilisation des acteurs Moodle africains pour l'enregistrement de leurs sites
- Importance fondamentale d'une version performante de Moodle sur tablettes et téléphones
- Et performante aussi pour un usage *off line*
- Gestion du multilinguisme
- Réflexion nécessaire sur :
- Comment « vendre » la solution Moodle auprès des décideurs politiques et des responsables de projets financés par des bailleurs internationaux?

Merci!

<http://www.bdumont-consultant.fr/>

bdumont.consultant@gmail.com

pascal.consultant@gmail.com

honorenz@gmail.com